

**Die Notwendigkeit der Implementierung
der Klassifizierungskategorie 6,0 Sylt-Silhouetten
sowie einer Erweiterung des Bewertungsspektrums
bei den einzelnen Checkbereichen
und den dazugehörigen Bewertungskriterien im Rahmen der
Sylt-Silhouetten-Klassifizierung als Reaktion auf umfangreiche
Qualitätssteigerungen beim Unterkunftsangebot des Vereins
Wenningstedter Appartement-Vermieter e.V. (VWA)
im Zeitraum von 2004 bis 2012**

Ausgangssituation

In Erwartung künftiger Qualitätssteigerungen beim Unterkunftsangebot des VWA, nicht zuletzt aufgrund der Einführung der Sylt-Silhouetten-Klassifizierung, wurden die Qualitätsstandards für die einzelnen Klassifizierungskategorien von 1,5 Sylt-Silhouetten bis 5,0 Sylt-Silhouetten von der Tourismusforschung Brüggen zu Beginn des Projektes so festgelegt, dass das Gros der zu bewertenden Objekte zunächst den unteren und mittleren Klassifizierungskategorien zuzuordnen war. Das widersprach jedoch den Interessen der VWA-Mitglieder, die durch diese Vorgehensweise nicht einschätzbare Nachteile bei der Appartement-Vermittlung befürchteten. Daraufhin kam man überein, die unteren Grenzwerte der beiden oberen Klassifizierungskategorien 4,5 Sylt-Silhouetten (ab einem Mittelwert von 4,13 anstatt ab 4,25) und 5,0 Sylt-Silhouetten (ab einem Mittelwert von 4,50 anstatt ab 4,75) nach unten zu korrigieren (Abbildung 1).

Bewertung des Unterkunftsangebotes des VWA
im Rahmen der Sylt-Silhouetten-Klassifizierung im Jahre 2004

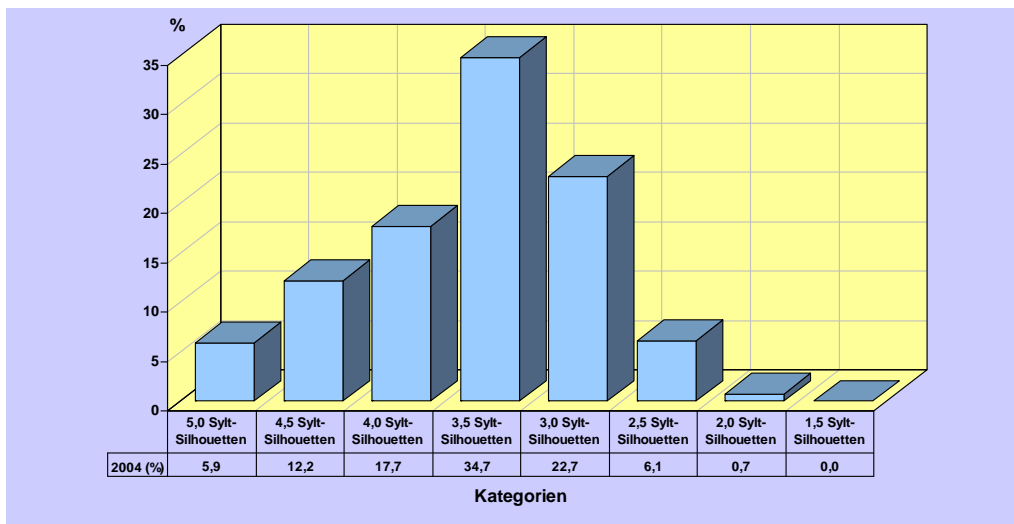


Abbildung 1

Entwicklung der Sylt-Silhouetten-Klassifizierung im Zeitraum von 2004 bis 2008

Erfreulicherweise hat sich das Qualitätsniveau des Unterkunftsangebotes des Vereins Wenningstedter Appartement-Vermieter e.V. seit Beginn der Sylt-Silhouetten-Klassifizierung im Jahre 2004 in den Folgejahren deutlich erhöht. Das ist einerseits darauf zurückzuführen, dass Jahr für Jahr immer hochwertiger ausgestattete neue Objekte zum Angebot des VWA hinzukommen, andererseits hat sich das Qualitätsniveau jedoch auch aufgrund einer stärkeren Investitionstätigkeit der Eigentümer der bereits seit Jahren bewerteten Appartements und Ferienhäuser erhöht.

Betrachtet man die Verteilung der bewerteten Objekte auf die 8 Klassifizierungskategorien in den Jahren 2004 und 2008 (Abbildung 2) werden die angesprochenen Qualitätssteigerungen sichtbar. Während die Anzahl der Appartements und Ferienhäuser im Beobachtungszeitraum in den Klassifizierungskategorien 2 Sylt-Silhouetten bis 3,5 Sylt-Silhouetten abgenommen hat, ist die Zahl der Objekte in den Kategorien 4,0 Sylt-Silhouetten bis 5+ Sylt-Silhouetten gestiegen.

Im Kontext der turnusgemäßen Klassifizierungen des Unterkunftsangebotes des VWA ermittelte Qualitätssteigerungen im Zeitraum von 2004 bis 2008

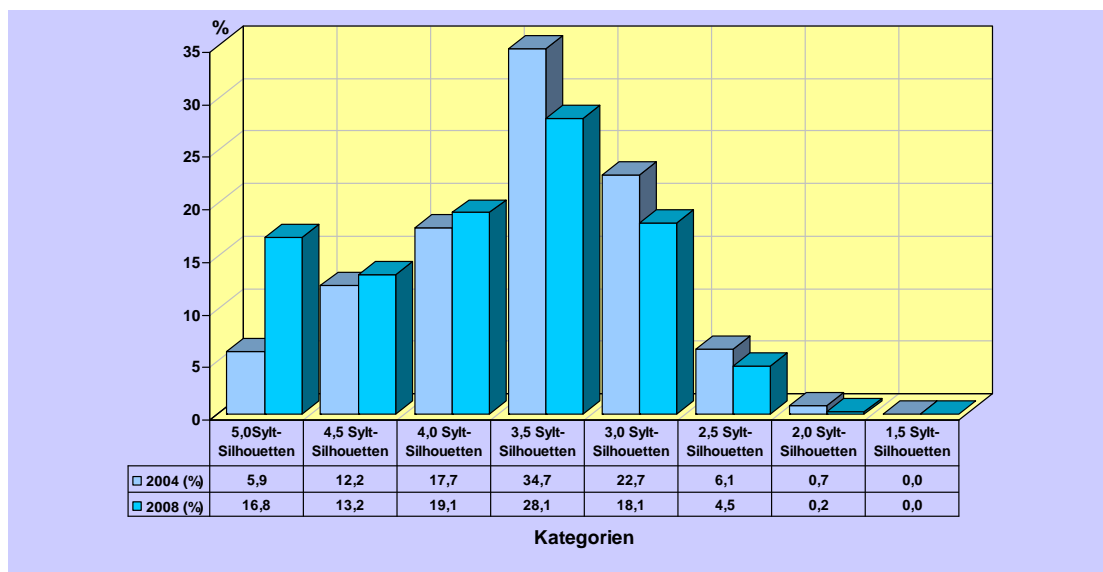


Abbildung 2

Diese Entwicklung verlief so rasant, dass die VWA-Mitglieder beschlossen, vom Jahre 2009 an die Klassifizierungskategorie 5+ Sylt-Silhouetten (ab einem Mittelwert von 4,75) einzuführen.

Entwicklung der Sylt-Silhouetten-Klassifizierung im Zeitraum von 2009 bis 2012

Von 2009 bis heute hat eine weitere signifikante Erhöhung des Qualitätsniveaus des Unterkunftsangebotes des VWA stattgefunden (Abbildung 3 – um einen besseren Vergleich zu 2004 und 2008 zu ermöglichen, wurden die Ergebnisse für die beiden Klassifizierungskategorien 5+ und 5,0 hier zu 5,0 zusammengefasst), die beim Klassifizierungssystem neuerlich Anpassungsmaßnahmen ab dem Jahre 2013 erforderlich gemacht hat.

Im Kontext der turnusgemäßen Klassifizierungen des Unterkunftsangebotes des VWA ermittelte Qualitätssteigerungen im Zeitraum von 2004 bis 2012

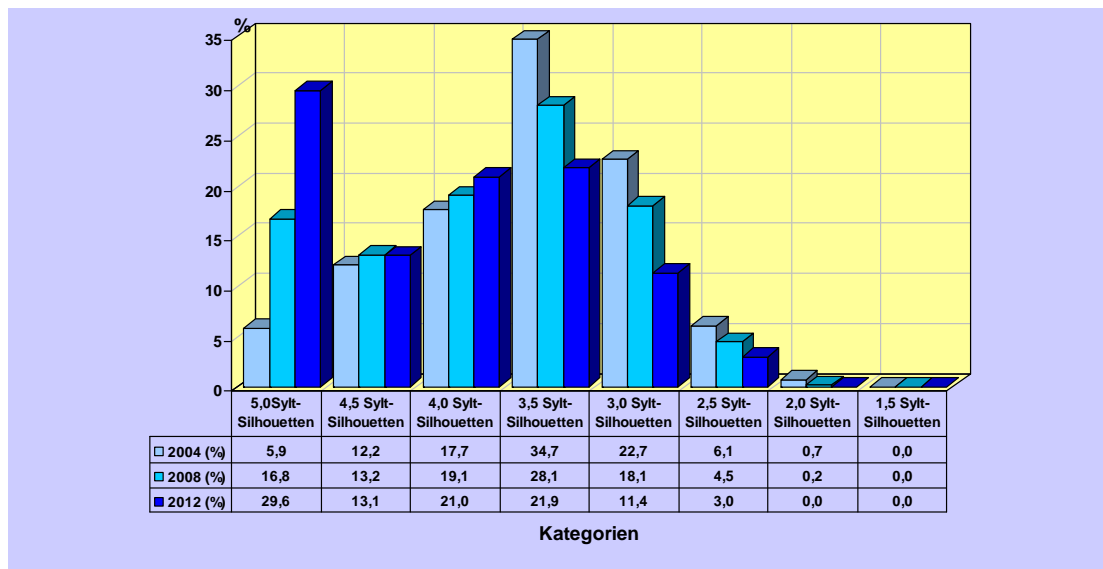


Abbildung 3

Modus Operandi für die Weiterentwicklung der Sylt-Silhouetten-Klassifizierung ab 2013

Um diesen umfangreichen Qualitätssteigerungen Rechnung zu tragen, haben die VWA-Mitglieder im Februar 2013 der von der Tourismusforschung Brüggen vorgeschlagenen Implementierung der Klassifizierungskategorie 6,0 Sylt-Silhouetten (ab einem Mittelwert von 5,50) in das bestehende Klassifizierungssystem zugestimmt. Die Klassifizierungskategorie 5+ Sylt-Silhouetten ist gleichzeitig in die Kategorie 5,5 Sylt-Silhouetten (ab einem Mittelwert von 5,15) umgewandelt worden. Auf die nicht mehr besetzte unterste Klassifizierungskategorie 2,0 Sylt-Silhouetten kann ab sofort verzichtet werden (Abbildung 4).

Legende		
Kategorien		Mittelwerte
6,0 Sylt-Silhouetten	Überragend	> 5,49
5,5 Sylt-Silhouetten	Hervorragend	5,01 - 5,49
5,0 Sylt-Silhouetten	Vorzüglich	4,50 - 5,00
4,5 Sylt-Silhouetten	Sehr gut	4,25 - 4,49
4,0 Sylt-Silhouetten	Gut	3,75 - 4,24
3,5 Sylt-Silhouetten	Ansprechend	3,25 - 3,74
3,0 Sylt-Silhouetten	Achtbar	2,75 - 3,24
2,5 Sylt-Silhouetten	Einfach	2,25 - 2,74

Abbildung 4

Allerdings ist es mit der Implementierung einer neuen Klassifizierungskategorie 6,0 Sylt-Silhouetten allein nicht getan, wenn man die Sylt-Silhouetten-Klassifizierung für einen längeren Zeitraum weiterentwickeln und zukunftsfähig gestalten möchte.

Das bis dato von 0 bis 5 Sylt-Silhouetten reichende Bewertungsspektrum bei den einzelnen Checkbereichen und den dazugehörigen Bewertungskriterien reicht nicht mehr aus, um bei der Bewertung der Objekte, den vorliegenden Qualitätsunterschieden gerecht zu werden. Deshalb ist das Bewertungsspektrum auf 0 bis 6 Sylt-Silhouetten erweitert worden (Abbildung 5). Dies führt vor allem bei den hochwertig ausgestatteten Objekten zu einer deutlich besseren Diversifikation.

Legende	
Bewertung der Einzelkriterien & der Checkbereiche	
6 Sylt-Silhouetten	Überragend
5 Sylt-Silhouetten	Vorzüglich
4 Sylt-Silhouetten	Gut
3 Sylt-Silhouetten	Achtbar
2 Sylt-Silhouetten	Sehr einfach
1 Sylt-Silhouette	Unzureichend
0 Sylt-Silhouetten	Nicht vorhanden

Abbildung 5

Eine umfangreiche Durchsicht der detaillierten Bewertungsbogen aus dem Jahre 2004 ergab im Übrigen, dass, im Gegensatz zu heute, zu diesem Zeitpunkt noch kein Appartement auch nur in einem der Checkbereich äußeres Erscheinungsbild, Parkmöglichkeiten, Beschilderung, Eingangsbereich, Diele/Flur/Vorraum, Wohnbereich, Schlafbereich, Küchenbereich, Essbereich, Sanitärbereich, Balkon/Terrasse die Voraussetzungen für die Bewertung mit 6 Sylt-Silhouetten erfüllt hatte.

Daraus folgt, dass die exakte Messung der Qualitätssteigerungen in den Appartements und Ferienhäusern über die Ermittlung der arithmetischen Mittel der Bewertungen im Zeitraum von 2004 bis heute (Abbildung 6) und auch in Zukunft möglich bleibt, was vor allem für die Projektleitung dieses Forschungsprojektes von essenzieller Bedeutung ist.

Die Entwicklung der arithmetischen Mittel der Klassifizierung sämtlicher Objekte der Appartement-Vermietungen Monika Andersen, Gerhard Hausen & Sofus Gottschalk, R. & M. Jessen, Baerbel Wiegandt und SAS im Zeitraum von 2004 bis 2012 als Maßstab für Qualitätssteigerungen

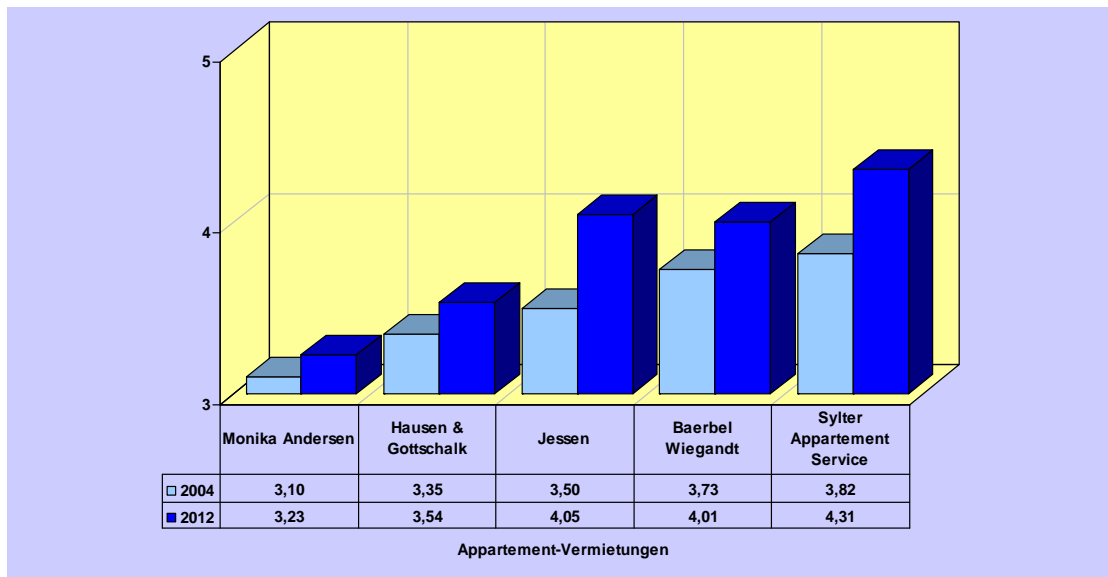


Abbildung 6

Schließlich hat eine von der Tourismusforschung Brüggen im Jahre 2012 durchgeführte semantische Studie ergeben, dass es von Vorteil ist, die bisher mit dem Terminus „Ansehnlich“ beschriebene Klassifizierungskategorie künftig mit dem Adjektiv „Ansprechend“ zu umschreiben (Abbildung 7).

Legende	
Kategorien	
6,0 Sylt-Silhouetten	Überragend
5,5 Sylt-Silhouetten	Hervorragend
5,0 Sylt-Silhouetten	Vorzüglich
4,5 Sylt-Silhouetten	Sehr gut
4,0 Sylt-Silhouetten	Gut
3,5 Sylt-Silhouetten	Ansprechend
3,0 Sylt-Silhouetten	Achtbar
2,5 Sylt-Silhouetten	Einfach

Abbildung 7

Die Tourismusforschung Brüggen ist der festen Überzeugung, dass die im Jahre 2013 vorgenommenen Änderungen im Kontext der Sylt-Silhouetten-Klassifizierung bei der Fortführung des Projektes künftig von großem Nutzen sein werden.